

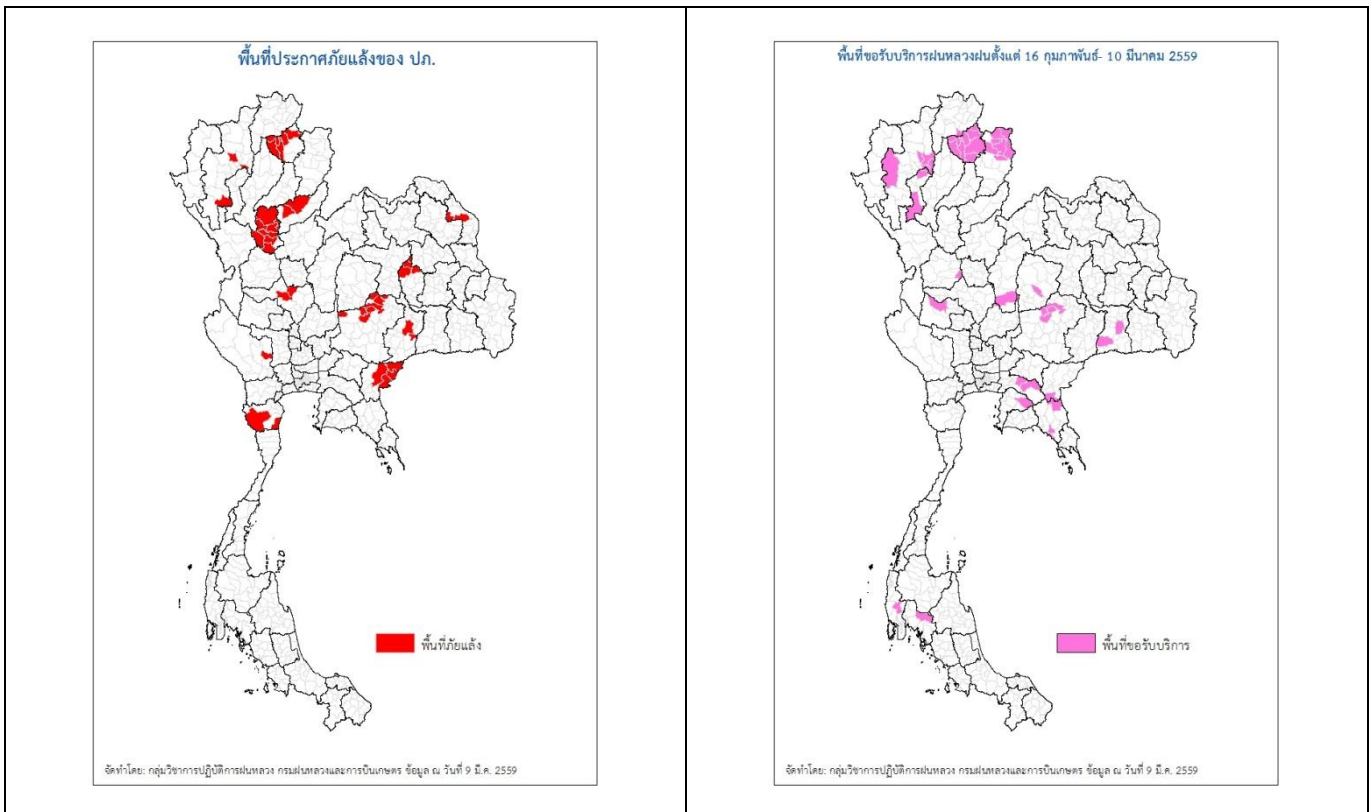


รายงานสถานการณ์ภัยแล้งและภัยพิบัติ ฉบับที่ 24
ประจำวันที่ 10 มีนาคม 2559
และผลการปฏิบัติการฝนหลวงประจำวันที่ 9 มีนาคม 2559
กลุ่มวิชาการปฏิบัติการฝนหลวง กองปฏิบัติการฝนหลวง กรมฝนหลวงและการบินเกษตร
royalrainmaking_academic@hotmail.com

สถานการณ์ภัยแล้งและภัยพิบัติ

๑ การคาดหมายพื้นที่ประสบภัยแล้ง

จังหวัดที่ได้รับผลกระทบภัยแล้งตามรายงานของกรมควบคุมและบรรเทาสาธารณภัย (ปภ.) ณ วันที่ 9 มีนาคม 2559 (เวลา 18.00 น.) มีทั้งสิ้น 20 จังหวัด 102 อำเภอ 505 ตำบล 4,347 หมู่บ้าน (เปรียบเทียบกับทั่วประเทศ 74,965 หมู่บ้าน คิดเป็น 5.79%)



ภาค	รายชื่อจังหวัด (อำเภอ) ที่ประกาศภัยแล้ง	จำนวนจังหวัดที่ประกาศภัยแล้ง
เหนือ	เชียงใหม่(ดอยเต่า สันกำแพง แม่ริม) อุดรดิตถ์(เมืองอุดรดิตถ์ ท่าปลา) พะเยา (เมืองพะเยา ดอกคำใต้ แม่ใจ จุน ภูกามยาว เชียงคำ) สุโขทัย(สรรคโลก ศรีนคร ศรีสำโรง ศรีสันตลักษ์ เมืองสุโขทัย ศิริมาศ ทุ่งเสลี่ยม บ้านด่านลานหอย)	4(19)
กลาง	กาญจนบุรี(ห้วยกระเจา ท่าม่วง) นครสวรรค์(เมืองนครสวรรค์ ชุมแสง)	2(4)
ตะวันออกเฉียงเหนือ	นครราชสีมา(ขามสะแกแสง คง บัวลาย แก้งสนามนาง โนนไทย ด่านขุนทด โนนสูง เทพารักษ์ พระทองคำ บัวใหญ่) นครพนม(นาหว้า โพนสวรรค์) มหาสารคาม(กันทรวิชัย โกสุมพิสัย ชื่นชม เชียงยืน) บุรีรัมย์(เมืองบุรีรัมย์ พลับพลาชัย ห้วยราช)	4(19)
ตะวันออก	สระแก้ว(โคกสูง วัฒนานคร ตาพระยา อรัญประเทศ) จันทบุรี(มะขาม โป่งน้ำร้อน สอยดาว แก่งหางแมว ชลุม นายายอาม เมือง เขาคิชฌกูฏ ท่าใหม่) ชลบุรี (เกาะสีชัง)	3(14)
ใต้	เพชรบุรี(ชะอำ แก่งกระจาน)	1(2)
รวม จำนวนจังหวัด(อำเภอ) ที่ประกาศภัยแล้ง		14(58)

ที่มา: กรมป้องกันและบรรเทาสาธารณภัย (ปภ.)

๑ พื้นที่ขอรับบริการฝนหลวง (ระหว่างวันที่ 16 กุมภาพันธ์ – 10 มีนาคม 2559)

ภาค	รายชื่อจังหวัด (อำเภอ) ที่มีผู้ขอรับบริการ	จำนวนผู้ขอรับบริการ (ราย)
เหนือ	น่าน(ทุ่งช้าง ท่าวังผา บ่อเกลือ ปัว สันติสุข เฉลิมพระเกียรติ เชียงกลาง) พะเยา(จุน ดอกคำใต้ ปง ภูกามยาว ภูซาง เชียงคำ เชียงม่วน เมืองพะเยา แม่ใจ) ลำพูน(บ้านธิ ลี้ เมืองลำพูน) เชียงราย(ป่าแดด) เชียงใหม่(ดอยสะเก็ด สันกำแพง สันทราย แม่อน แม่แจ่ม) เพชรบูรณ์(วิเชียรบุรี)	9
กลาง	อุทัยธานี(ลานสัก)	2
ตะวันออกเฉียงเหนือ	นครราชสีมา(ขามสะแกแสง คง พระทองคำ โนนไทย) สุรินทร์(ปราสาท ศีขรภูมิ) ชัยภูมิ (บ้านเขว้า)	5
ตะวันออก	จันทบุรี(เมืองจันทบุรี สอยดาว แหลมสิงห์ ไป่งน้ำร้อน) ชลบุรี(บ่อทอง) ฉะเชิงเทรา (พนมสารคาม สนาบชัยเขต) สระแก้ว (วังสมบูรณ์)	9
ใต้	กระบี่(เขาพนม) พังงา (เมืองพังงา)	2
รวม	16(44)	27

๑ สถานการณ์ภาวะหมอกควันในพื้นที่ภาคเหนือและจุดความร้อน (Hotspot)

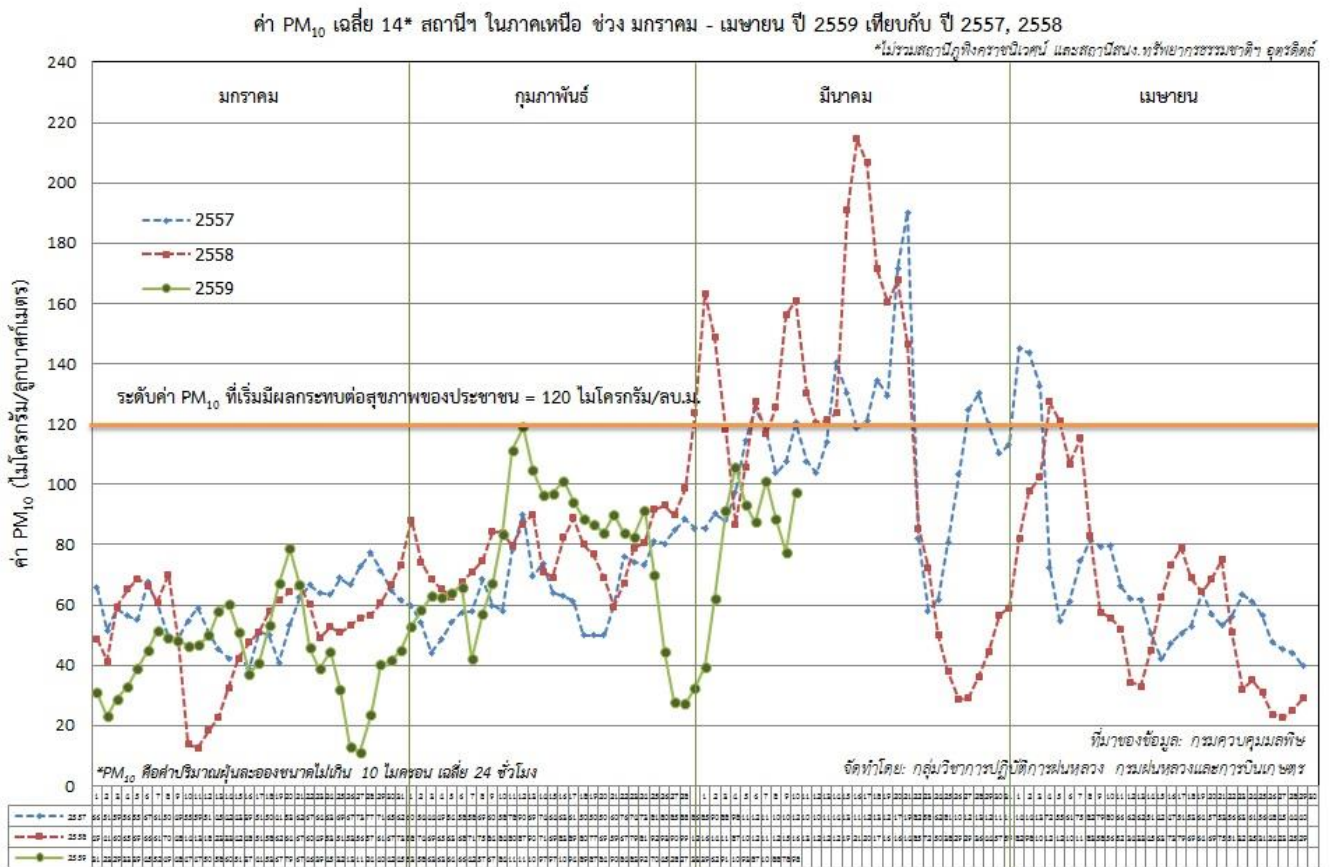
ตารางค่า PM₁₀ ในพื้นที่ภาคเหนือ (เวลา 09.00 น.) 5 วันที่ผ่านมามีค่าดังนี้

จังหวัด	ชื่อสถานี	ค่า PM ₁₀ ¹					คุณภาพอากาศ
		6 มี.ค.	7 มี.ค.	8 มี.ค.	9 มี.ค.	10 มี.ค.	
ภาคเหนือ (จุด Hotspot พื้นที่ภาคเหนือ จำนวน 18 จุด ข้อมูล ณ วันที่ 9 มี.ค. 59 ที่มา กรมอุทยานแห่งชาติ สัตว์ป่า และพันธุ์พืช)							
จ.เชียงราย	ต.เวียง อ.เมือง	70	85	91	83	81	ปานกลาง
	ต.เวียงพางคำ อ.แม่สาย	71	81	90	101	120	ปานกลาง
จ.เชียงใหม่	ต.ช้างเผือก อ.เมือง	50	68	58	66	51	ปานกลาง
	ต.ศรีภูมิ อ.เมือง	90	119	103	80	100	ปานกลาง
	ต.สุเทพ อ.เมือง* (Mobile)	56	70	57	49	68	ปานกลาง
	ต.ช้างเคือง อ.แม่แจ่ม (Mobile)	70	96	73	66	85	ปานกลาง
จ.ลำปาง	ต.พระบาท อ.เมือง	105	119	86	77	97	ปานกลาง
	ต.สบป่าตอ อ.แม่เมาะ	100	101	87	80	85	ปานกลาง
	ต.บ้านดง อ.แม่เมาะ	92	103	94	80	130	มีผลต่อสุขภาพ
	ต.แม่เมาะ อ.แม่เมาะ	106	106	84	62	120	ปานกลาง
จ.ลำพูน	ต.ในเมือง อ.เมือง	71	91	64	48	67	ปานกลาง
จ.แม่ฮ่องสอน	ต.จองคำ อ.เมือง	78	109	96	78	101	ปานกลาง
จ.น่าน	ต.ในเวียง อ.เมือง	104	103	95	74	84	ปานกลาง
	ต.ห้วยโก๋น อ.เฉลิมพระเกียรติ	76	81	74	64	66	ปานกลาง
จ.แพร่	ต.นาจักร อ.เมือง	-	115	105	87	110	ปานกลาง
จ.พะเยา	ต.เวียง อ.เมือง	-	110	93	90	116	ปานกลาง
จ.ตาก	ต.ท่าสายลวด อ.แม่สอด (Mobile)	112	107	92	79	103	ปานกลาง
ภาคใต้ (จุด Hotspot พื้นที่เกาะบอร์เนียว ไม่มีข้อมูล ณ วันที่ 9 มี.ค. 59 ที่มา เว็บไซต์ศูนย์เชี่ยวชาญด้านอุตุนิยมวิทยาแห่งอาเซียน ประเทศสิงคโปร์)							
จ.สุราษฎร์ธานี	ต.มะขามเตี้ย อ.เมือง	37	42	36	33	40	ดี
จ.สงขลา	ต.หาดใหญ่ อ.หาดใหญ่	46	45	-	-	-	-
จ.ยะลา	ต.สะเตง อ.เมือง	39	40	30	30	32	ดี
จ.นราธิวาส	ต.บางนาค อ.เมือง	46	42	32	29	25	ดี

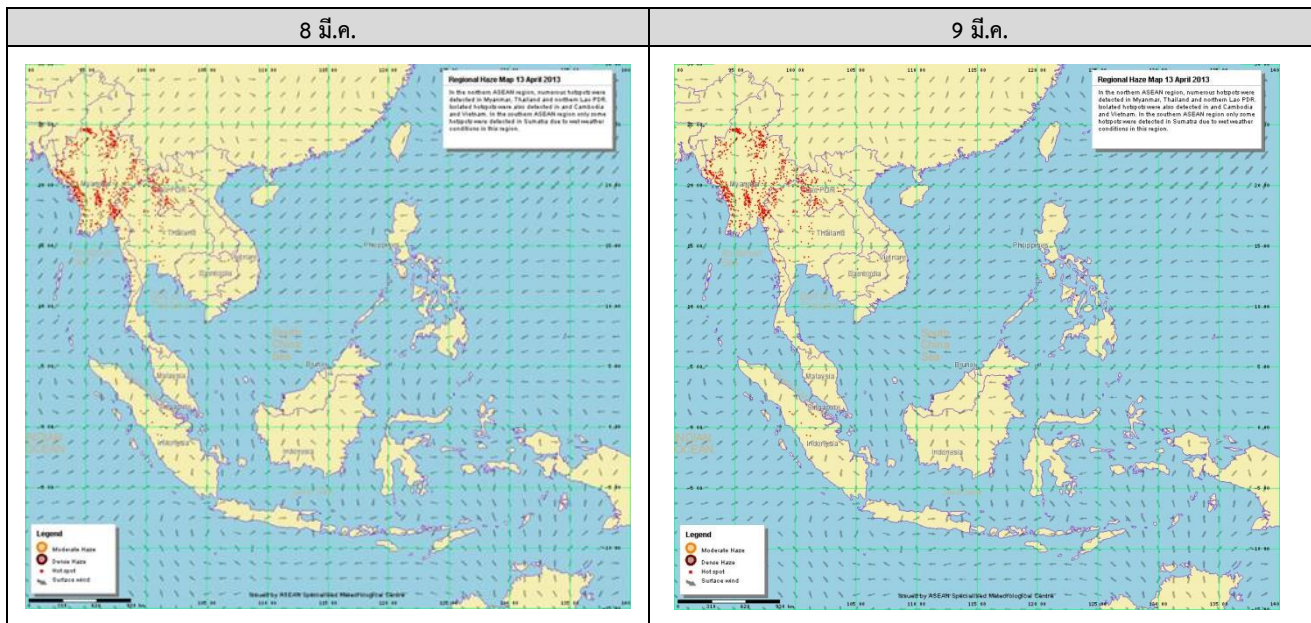
ที่มา: กรมควบคุมมลพิษ

¹PM₁₀ คือ ปริมาณฝุ่นละอองขนาดไม่เกิน 10 ไมครอน มาตรฐานค่าเฉลี่ย 24 ชั่วโมง ต้องไม่เกิน 120 ไมโครกรัมต่อลูกบาศก์เมตร

๑ กราฟแสดงแนวโน้มค่า PM10 ในภาคเหนือ ตั้งแต่วันที่ 1 มกราคม - 10 มีนาคม 2559



๑ แผนที่แสดงจุดความร้อน (Hotspot) ในประเทศไทยจากดาวเทียม NOAA-18



ที่มา: เว็บไซต์ศูนย์เชี่ยวชาญด้านอุตุนิยมวิทยาแห่งอาเซียน ประเทศสิงคโปร์

๑ สถานการณ์ปริมาณน้ำเก็บกักในอ่างเก็บน้ำที่สำคัญ

	ความจุของอ่างที่ รณก. ² (ล้าน ลบ.ม.)	ปริมาณน้ำในอ่างฯ (%)				ปริมาณน้ำ ไหลลงอ่างฯ (ล้าน ม ³)	หมายเหตุ
		6 มี.ค.	7 มี.ค.	8 มี.ค.	9 มี.ค.	9 มี.ค.	
ภาคเหนือ						3.17	
- ภูมิพล(ตาก)	13,462	34	34	34	34	0.60	ระดับน้ำต่ำกว่า 40%
- สิริกิตี(อุดรดิตต์)	9,510	45	45	45	45	2.53	ระดับน้ำต่ำกว่า 50%
- แม่จัน(เชียงใหม่)	265	21	21	21	21	0.01	ระดับน้ำต่ำกว่า 30%
- แม่กวง(เชียงใหม่)	263	11	11	11	11	0.03	ระดับน้ำต่ำกว่า 20%
- กิวลม(ลำปาง)	106	25	25	25	25	0.00	ระดับน้ำต่ำกว่า 30%
- กิวคอง(ลำปาง)	170	14	14	14	14	0.00	ระดับน้ำต่ำกว่า 20%
- แควน้อย(พิษณุโลก)	939	35	35	35	35	0.00	ระดับน้ำต่ำกว่า 40%
ภาคตะวันออกเฉียงเหนือ						2.18	
- ห้วยหลวง(อุดรธานี)	135	19	18	18	18	0.00	ระดับน้ำต่ำกว่า 20%
- น้ำอูน(สกลนคร)	520	31	31	31	31	0.00	ระดับน้ำต่ำกว่า 40%
- น้ำพุง(สกลนคร)	166	37	37	37	37	0.08	ระดับน้ำต่ำกว่า 40%
- จุฬาราม(ชัยภูมิ)	164	37	37	37	37	0.02	ระดับน้ำต่ำกว่า 40%
- อุบลรัตน์(ขอนแก่น)	2,431	26	26	26	26	1.58	ระดับน้ำต่ำกว่า 30%
- ลำปาว(กาฬสินธุ์)	1,980	29	29	29	29	0.00	ระดับน้ำต่ำกว่า 30%
- ลำตะคอง(นครราชสีมา)	314	32	32	32	32	0.08	ระดับน้ำต่ำกว่า 40%
- ลำพระเพลิง(นครราชสีมา)	110	63	63	62	61	0.00	-
- มูลบ่น(นครราชสีมา)	141	30	30	30	30	0.00	ระดับน้ำต่ำกว่า 40%
- ลำแซะ(นครราชสีมา)	275	30	30	30	30	0.35	ระดับน้ำต่ำกว่า 40%
- ลำน้ำรอง(บุรีรัมย์)	121	51	51	51	51	0.00	-
- ลำปลายมาศ(นครราชสีมา)	98	53	53	65	52	0.07	-
ภาคกลาง						2.84	
- ป่าสัก(ลพบุรี)	960	39	39	39	38	0.00	ระดับน้ำต่ำกว่า 40%
- ทับเสลา(อุทัยธานี)	160	29	29	29	29	0.00	ระดับน้ำต่ำกว่า 30%
- กระเสียว(สุพรรณบุรี)	240	25	25	25	25	0.00	ระดับน้ำต่ำกว่า 30%
- ศรีนครินทร์(กาญจนบุรี)	17,745	70	70	70	70	1.94	-
- วชิราลงกรณ์(กาญจนบุรี)	8,860	52	52	51	51	0.90	-
ภาคตะวันออก						0.17	
- ชุนด่านฯ(นครนายก)	224	47	46	45	45	0.01	ระดับน้ำต่ำกว่า 50%
- คลองสิียด(ฉะเชิงเทรา)	420	28	28	28	28	0.00	ระดับน้ำต่ำกว่า 30%
- บางพระ(ชลบุรี)	117	29	29	29	28	0.00	ระดับน้ำต่ำกว่า 30%
- หนองปลาไหล(ระยอง)	164	86	85	85	84	0.08	-
- ประแสร์(ระยอง)	248	81	81	81	80	0.00	-
- พระปรัง(สระแก้ว)	97	18	18	79	18	0.00	ระดับน้ำต่ำกว่า 20%
- ดอกกราย(ระยอง)	71	45	44	83	43	0.00	ระดับน้ำต่ำกว่า 50%
- คลองพระพุทธ(จันทบุรี)	70	76	75	68	75	0.08	-
ภาคใต้						3.15	
- แก่งกระเจาน(เพชรบุรี)	710	39	39	38	38	0.01	ระดับน้ำต่ำกว่า 40%
- ปรานบุรี(ประจวบคีรีขันธ์)	347	23	23	23	23	0.03	ระดับน้ำต่ำกว่า 30%
- รัชชประภา(สุราษฎร์ธานี)	5,639	78	78	78	78	1.36	-
- บางยาง(ยะลา)	1,454	67	67	67	67	1.75	-

รณก. = ระดับน้ำเก็บกัก, ที่มา: กรมชลประทาน

การพยากรณ์อากาศและสภาพอากาศประจำวัน

๑ ลักษณะอากาศทั่วไปและการพยากรณ์อากาศ ประจำวันที่ 10 มีนาคม 2559 (เวลา 06.00 น.)

ลักษณะอากาศทั่วไป	
<p>ความกดอากาศต่ำเนื่องจากความร้อนปกคลุมประเทศไทยตอนบน ทำให้บริเวณดังกล่าวมีอากาศร้อนถึงร้อนจัด ในขณะที่บริเวณความกดอากาศสูงกำลังแรงจากประเทศจีนได้แผ่ลงมาปกคลุมประเทศเวียดนามตอนบนแล้ว และคาดว่าจะแผ่ปกคลุมภาคตะวันออกเฉียงเหนือในวันนี้ (10 มี.ค.59) ลักษณะเช่นนี้ทำให้ภาคตะวันออกเฉียงเหนือ ภาคตะวันออก และภาคกลาง จะมีพายุฤดูร้อนเกิดขึ้น โดยมีพายุฝนฟ้าคะนอง ลมกระโชกแรง และลูกเห็บตกได้บางพื้นที่ในระยะแรก หลังจากนั้นภาคตะวันออกเฉียงเหนืออุณหภูมิจะลดลง 5-7 องศาเซลเซียส ส่วนภาคตะวันออกและภาคกลางอุณหภูมิจะลดลง 2-4 องศาเซลเซียส ขอให้ประชาชนในบริเวณดังกล่าวระมัดระวังอันตรายจากพายุฤดูร้อนที่จะเกิดขึ้น รวมถึงอยู่ห่างจากต้นไม้ใหญ่ ป้ายโฆษณา และสิ่งก่อสร้างที่ไม่แข็งแรงในช่วงวันที่ 10-12 มีนาคม 2559 นี้ ไว้ด้วย</p>	
การพยากรณ์อากาศรายภาค	
ภาคเหนือ	ทางตอนบนของภาค อากาศเย็นในตอนเช้า และมีอากาศร้อนในตอนกลางวัน อุณหภูมิต่ำสุด 17-20 องศาเซลเซียส อุณหภูมิสูงสุด 36-37 องศาเซลเซียส ส่วนทางตอนล่างของภาค มีอากาศร้อนถึงร้อนจัดในตอนกลางวัน อุณหภูมิต่ำสุด 24-25 องศาเซลเซียส อุณหภูมิสูงสุด 36-40 องศาเซลเซียส ลมตะวันตก ความเร็ว 10-25 กม./ชม.
ภาคกลาง	มีอากาศร้อนถึงร้อนจัดในตอนกลางวัน อุณหภูมิต่ำสุด 25-26 องศาเซลเซียส อุณหภูมิสูงสุด 37-41 องศาเซลเซียส ลมตะวันออกเฉียงใต้ ความเร็ว 10-25 กม./ชม.
ภาค ต.อ.เฉียงเหนือ	มีอากาศร้อนถึงร้อนจัดในตอนกลางวัน โดยมีฝนฟ้าคะนองเป็นแห่งๆ ร้อยละ 20 ของพื้นที่ กับมีลมกระโชกแรง ส่วนมากบริเวณจังหวัดชัยภูมิ ขอนแก่น นครราชสีมา สุรินทร์ บุรีรัมย์ ศรีสะเกษ และอุบลราชธานี อุณหภูมิต่ำสุด 22-27 องศาเซลเซียส อุณหภูมิสูงสุด 38-40 องศาเซลเซียส ลมตะวันออก ความเร็ว 10-25 กม./ชม.
ภาคตะวันออก	มีอากาศร้อนในตอนกลางวัน โดยมีฝนฟ้าคะนองบางแห่ง ร้อยละ 10 ของพื้นที่ กับมีลมกระโชกแรง อุณหภูมิต่ำสุด 25-26 องศาเซลเซียส อุณหภูมิสูงสุด 34-39 องศาเซลเซียส ลมตะวันออกเฉียงใต้ ความเร็ว 15-30 กม./ชม. ทะเลมีคลื่นสูงประมาณ 1 เมตร
ภาคใต้ฝั่งตะวันออก	มีเมฆบางส่วน อุณหภูมิต่ำสุด 22-27 องศาเซลเซียส อุณหภูมิสูงสุด 32-34 องศาเซลเซียส ลมตะวันออกเฉียงใต้ ความเร็ว 15-30 กม./ชม. ทะเลมีคลื่นสูงประมาณ 1 เมตร
ภาคใต้ฝั่งตะวันตก	มีเมฆบางส่วน อุณหภูมิต่ำสุด 21-26 องศาเซลเซียส อุณหภูมิสูงสุด 34-38 องศาเซลเซียส ลมตะวันออก ความเร็ว 15-30 กม./ชม. ทะเลมีคลื่นสูงประมาณ 1 เมตร

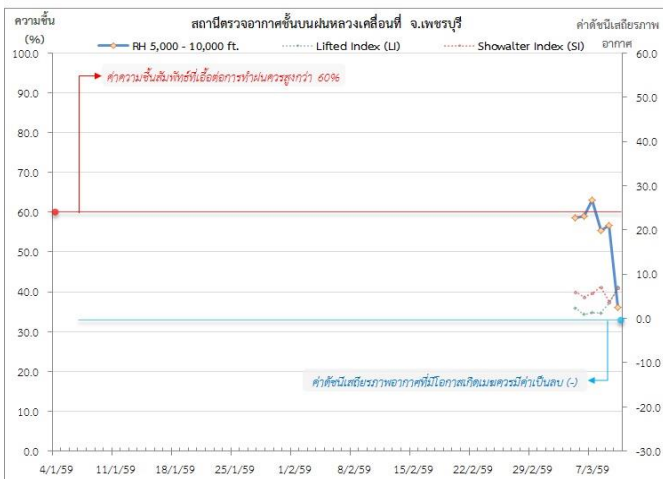
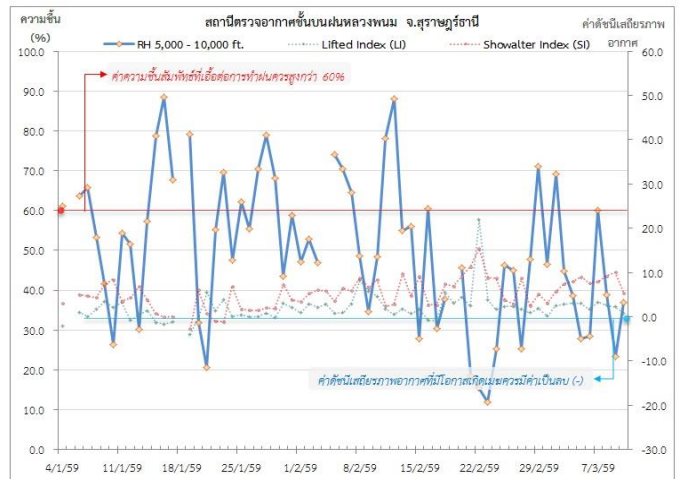
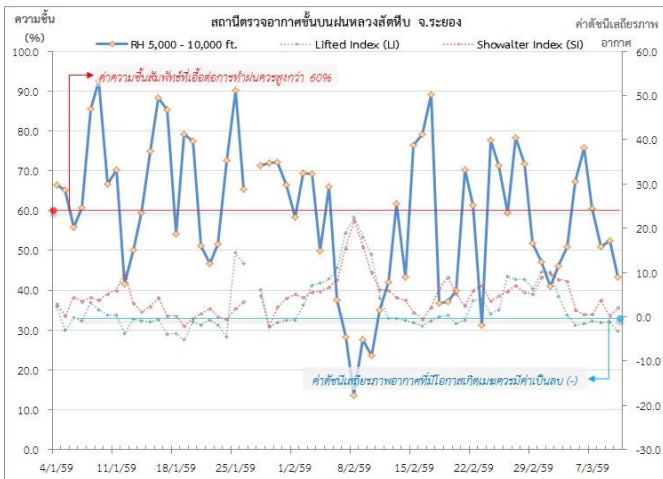
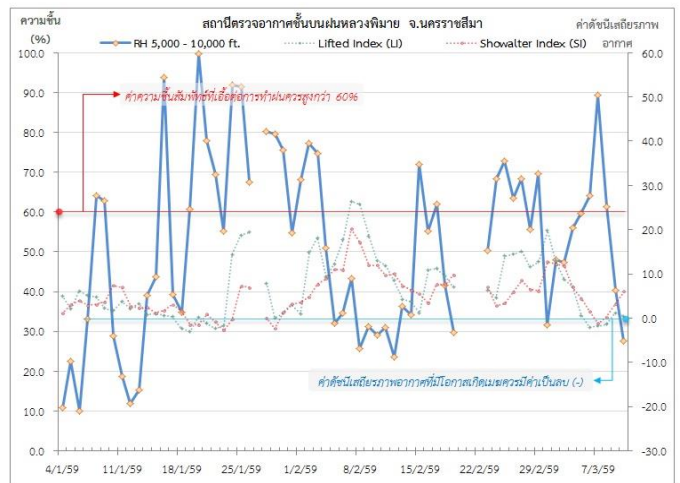
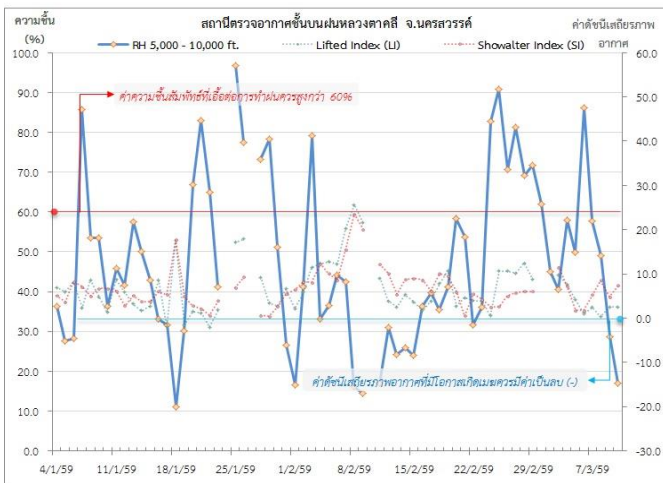
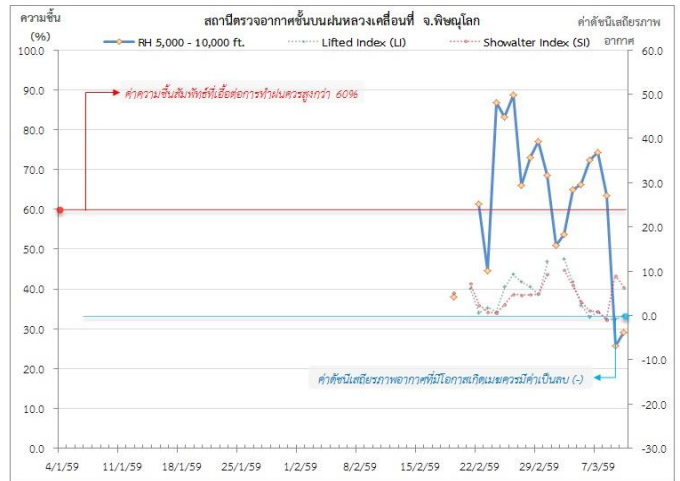
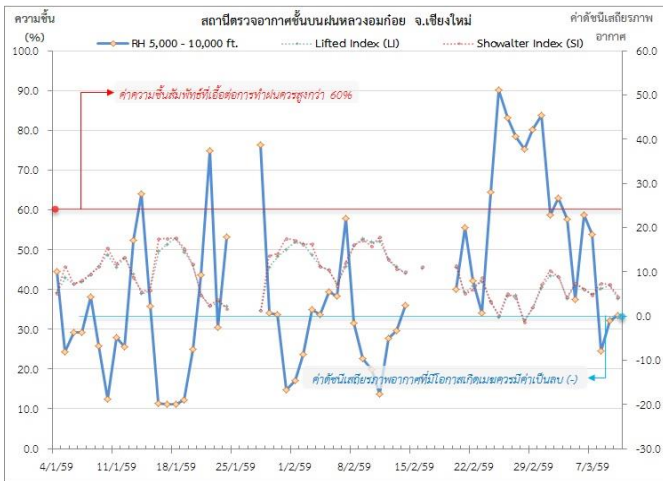
ที่มา: กรมอุตุนิยมวิทยา

๑ ข้อมูลความชื้นจากการตรวจอากาศชั้นบน (Sounding) ระยะความสูง 5,000 - 10,000 ฟุต

ภาค	สถานีตรวจอากาศ	ความชื้นสัมพัทธ์ (%)					เสถียรภาพ อากาศ
		6 มี.ค.	7 มี.ค.	8 มี.ค.	9 มี.ค.	10 มี.ค.	
ภาคเหนือ	สถานีเรดาร์ฝนหลวงอมก๋อย	-	53.8	24.6	32.2	33.4	เสถียรภาพ
	สถานีตรวจอากาศเคลื่อนที่พิชญ์โลก	67.1	74.2	63.5	25.7	29.0	เสถียรภาพ
ภาคกลาง	สถานีเรดาร์ฝนหลวงตาคลี	86.2	57.8	49.1	28.7	17.0	เสถียรภาพ
ภาคตะวันออกเฉียงเหนือ	สถานีเรดาร์ฝนหลวงพิมาย	64.1	89.4	61.3	40.3	27.5	เสถียรภาพ
ภาคตะวันออก	สถานีเรดาร์ฝนหลวงสัทธิษ	75.8	60.5	50.9	52.4	43.4	เสถียรภาพ
ภาคใต้	สถานีตรวจอากาศเคลื่อนที่เพชรบุรี	59.0	63.1	55.4	56.7	36.0	เสถียรภาพ
	สถานีเรดาร์ฝนหลวงพนม	67.1	-	-	23.3	36.9	เสถียรภาพ

หมายเหตุ : สภาพอากาศมีเสถียรภาพ (Stable) หมายถึง สภาพอากาศที่มีโอกาสน้อยหรือไม่มีโอกาสในการเกิดเมฆในแนวตั้งเพื่อพัฒนาตัวกลายเป็นกลุ่มฝน
สภาพอากาศไม่มีเสถียรภาพ (Unstable) หมายถึง สภาพอากาศที่มีโอกาสเกิดเมฆในแนวตั้งและพัฒนาตัวเป็นกลุ่มฝนได้

๑ กราฟแสดงแนวโน้มความชื้นอากาศชั้นบนและดัชนีเสถียรภาพอากาศ (ระหว่างวันที่ 4 มกราคม - 10 มีนาคม 2559)



- หมายเหตุ**
- ระยะความสูง 5,000-10,000 ฟุต เป็นระดับเพดานบินในการปฏิบัติการฝนหลวง (ระดับฐานเมฆ)
 - ความชื้นสัมพัทธ์ที่เอื้อต่อการปฏิบัติการฝนหลวงควรมีค่าสูงกว่าร้อยละ 60 ขึ้นไป
 - ดัชนีเสถียรภาพชั้นอากาศที่มีโอกาสเกิดเมฆครมมีค่าเป็นลบ (-)
 - LI: Lifted Index คือค่าดัชนีเสถียรภาพชั้นอากาศระดับต่ำ
 - SI: Showalter Index คือค่าดัชนีเสถียรภาพชั้นอากาศระดับกลาง

การปฏิบัติการฝนหลวงประจำวัน

๑ สรุปผลปฏิบัติการฝนหลวง ประจำวันที่ 9 มีนาคม 2559

ภาค/หน่วยฯ	หน่วยปฏิบัติการ (หน่วย)	เครื่องบิน ผล./ทอ. (ลำ)	จำนวนเที่ยวบิน (เที่ยว)	จำนวนชั่วโมงบิน (ชั่วโมง)	ปริมาณการใช้สารฝนหลวง (ตัน/นัต)	จังหวัดที่มีการรายงานฝนตก (จำนวนจังหวัด/อ่างเก็บน้ำเป้าหมาย)
เหนือ	2	5/-	0	0:00	0.0	
- เชียงใหม่	1	2/-	0	0:00	0.0	ไม่ปฏิบัติการฝนหลวง เนื่องจากความชื้นสัมพัทธ์เฉลี่ยต่ำกว่า 35% ในทุกระดับ (ระดับ 0-10,000 ฟุต และระดับ 10,000-18,000 ฟุต) ส่งผลให้เมฆในพื้นที่เป้าหมายมีการพัฒนาเล็กน้อย และสลายตัวอย่างรวดเร็ว
- พิษณุโลก	1	3/-	0	0:00	0.0	ไม่ปฏิบัติการฝนหลวง เนื่องจากความชื้นสัมพัทธ์ทุกระดับมีค่าต่ำ (ต่ำกว่า 40%) ทำให้เมฆไม่สามารถก่อตัวรวมกันและพัฒนาทางแนวตั้งได้
กลาง	2	5/-	0	0:00	0.0	
- นครสวรรค์	1	3/-	0	0:00	0.0	ไม่ปฏิบัติการฝนหลวง เนื่องจากมวลอากาศมีลักษณะจมตัว ความชื้นสัมพัทธ์ต่ำกว่า 30% (ตั้งแต่ระดับ 7,000 ฟุต ขึ้นไป) และลมชั้นบนมีกำลังแรง ส่งผลให้กลุ่มเมฆไม่มีการพัฒนาตัวในบริเวณพื้นที่เป้าหมาย
- กาญจนบุรี	1	2/-	0	0:00	0.0	ไม่ปฏิบัติการฝนหลวง เนื่องจากมวลอากาศมีลักษณะจมตัว ความชื้นสัมพัทธ์ต่ำกว่า 30% (ตั้งแต่ระดับ 7,000 ฟุตขึ้นไป) และลมชั้นบนมีกำลังแรง ส่งผลให้กลุ่มเมฆไม่มีการพัฒนาตัวในบริเวณพื้นที่เป้าหมาย
ตะวันออกเฉียงเหนือ	1	1/-	0	0:00	0.0	
- นครราชสีมา	1	1/-	0	0:00	0.0	ไม่ปฏิบัติการฝนหลวง เนื่องจากสภาพอากาศไม่เหมาะสม ความชื้นสัมพัทธ์ที่ระดับ 5,000-10,00 ฟุต = 40.3 % (ต่ำกว่า 60 %) ไม่มีเมฆก่อตัวในพื้นที่เป้าหมาย
ตะวันออก	1	3/-	0	0:00	0.0	
- จันทบุรี	1	3/-	0	0:00	0.0	ไม่ปฏิบัติการฝนหลวง เนื่องจากความชื้นสัมพัทธ์ที่ระดับ 5,000-10,000 ฟุต ต่ำกว่า 60% และความชื้นสัมพัทธ์ที่ระดับ 10,000 ฟุตขึ้นไปมีค่าต่ำกว่า 25% ส่งผลให้กลุ่มเมฆไม่มีการพัฒนาตัวในบริเวณพื้นที่เป้าหมาย
ใต้	1	3/-	0	0:00	0.0	
- หัวหิน	1	3/-	0	0:00	0.0	ไม่ปฏิบัติการฝนหลวง เนื่องจากความชื้นสัมพัทธ์ตั้งแต่ระดับ 8,500 ฟุตขึ้นไป ต่ำกว่า 20% (ต่ำกว่าเกณฑ์) และท้องฟ้าหลัว ส่งผลให้กลุ่มเมฆไม่พัฒนาตัว
รวม	7	17/-	0	0:00	0.0	

๑ สรุปผลรวมปฏิบัติการตั้งแต่เริ่มตั้งหน่วยปฏิบัติการฝนหลวง (15 กุมภาพันธ์ - 9 มีนาคม 2559)

ตั้งแต่เริ่มตั้งหน่วยปฏิบัติการฝนหลวง เมื่อวันที่ 15 กุมภาพันธ์ - 9 มีนาคม 2559 มีการขึ้นปฏิบัติการฝนหลวง จำนวน 9 วัน มีวันฝนตกจากการปฏิบัติการฝนหลวงคิดเป็นร้อยละ 70.0 ขึ้นปฏิบัติงานจำนวน 56 เที่ยวบิน (80:55 ชั่วโมงบิน) ปริมาณการใช้สารฝนหลวง 51.2 ตัน 0 นัต จังหวัดที่มีรายงานฝนตกรวม 16 จังหวัด

ภาค - ศูนย์/หน่วย ปฏิบัติการฯ	ขึ้นบิน (วัน)	ฝนตก (วัน)	จำนวน เที่ยวบิน (เที่ยว)	จำนวน ชั่วโมงบิน (ชั่วโมง)	ปริมาณ สารฝน หลวง (ตัน/นัต)	จังหวัดที่มีรายงานฝนตก (ทั้งการสังเกตด้วยสายตา/การตรวจวัดด้วยเรดาร์ และเครื่องวัดน้ำฝนอัตโนมัติ)
เหนือ						1 จังหวัด
- เชียงใหม่ (เปิดหน่วยฯ 1 มี.ค. 59 เป็นต้นไป)	2	0	4	8:20	3.0	-
- พิษณุโลก (เปิดหน่วยฯ 1 มี.ค. 59 เป็นต้นไป)	2	1	4	6:30	4.0	บริเวณที่มีฝนตก ได้แก่ จ.เพชรบูรณ์(ตอนบน) (1 จังหวัด)
กลาง						8 จังหวัด
- นครสวรรค์ (เปิดหน่วยฯ 15 ก.พ. 59 เป็นต้นไป)	2	2	5	6:40	3.5	บริเวณที่มีฝนตก ได้แก่ จ.นครสวรรค์ จ.ลพบุรี จ.สระบุรี และ จ.เพชรบูรณ์(ตอนล่าง) (4 จังหวัด)
- กาญจนบุรี (เปิดหน่วยฯ 15 ก.พ. 59 เป็นต้นไป)	3	2	8	10:15	6.8	บริเวณที่มีฝนตก จ.กาญจนบุรี จ.นครปฐม จ.พระนครศรีอยุธยา และ จ.สุพรรณบุรี (4 จังหวัด)
ตะวันออกเฉียงเหนือ						2 จังหวัด
- นครราชสีมา (เปิดหน่วยฯ 3 มี.ค. 59 เป็นต้นไป)	5	2	8	13:15	15.0	บริเวณที่มีฝนตก จ.ชัยภูมิ และ จ.นครราชสีมา (2 จังหวัด)
ตะวันออก						5 จังหวัด
- จันทบุรี (เปิดหน่วยฯ 1 มี.ค. 59 เป็นต้นไป)	3	4	18	23:25	12.6	บริเวณที่มีฝนตก ได้แก่ จ.ชลบุรี จ.ระยอง จ.ฉะเชิงเทรา จ.จันทบุรี และ จ.สระแก้ว (5 จังหวัด)
ใต้						1 จังหวัด
- หัวหิน (เปิดหน่วยฯ 1 มี.ค. 59 เป็นต้นไป)	2	2	9	12:30	6.3	บริเวณที่มีฝนตก ได้แก่ จ.เพชรบุรี (1 จังหวัด)

กลุ่มวิชาการปฏิบัติการฝนหลวง กองปฏิบัติการฝนหลวง กรมฝนหลวงและการบินเกษตร